

ΥΠΟΥΡΓΕΙΟ ΕΘΝΙΚΗΣ ΠΑΙΔΕΙΑΣ  
ΚΑΙ ΘΡΗΣΚΕΥΜΑΤΩΝ  
ΠΑΙΔΑΓΩΓΙΚΟ ΙΝΣΤΙΤΟΥΤΟ

# ΠΛΗΡΟΦΟΡΙΚΗ

Αριστείδης  
Αράπογλου

Χρίστος  
Μαβόγλου

Ηλίας  
Οικονομάκος

Κωνσταντίνος  
Φύτρος

Α΄, Β΄, Γ΄  
Γυμνασίου



Τόμος 4ος



**ΠΛΗΡΟΦΟΡΙΚΗ**  
**Α΄, Β΄, Γ΄ ΓΥΜΝΑΣΙΟΥ**  
**Τόμος 4ος**

**Γ' Κ.Π.Σ. / ΕΠΕΑΕΚ II / Ενέργεια 2.2.1 /  
Κατηγορία Πράξεων 2.2.1.α:**

**«Αναμόρφωση των προγραμμάτων  
σπουδών και συγγραφή νέων  
εκπαιδευτικών πακέτων»**

**ΠΑΙΔΑΓΩΓΙΚΟ ΙΝΣΤΙΤΟΥΤΟ**

**Δημήτριος Γ. Βλάχος**

**Ομότιμος Καθηγητής του Α.Π.Θ**

**Πρόεδρος του Παιδαγωγ. Ινστιτούτου**

**Πράξη με τίτλο: «Συγγραφή νέων  
βιβλίων και παραγωγή υποστηρικτικού  
εκπαιδευτικού υλικού με βάση το  
ΔΕΠΠΣ και τα ΑΠΣ για το Γυμνάσιο»**

**Επιστημονικός Υπεύθυνος Έργου**

**Αντώνιος Σ. Μπομπέτσης**

**Σύμβουλος του Παιδαγωγ. Ινστιτούτου**

**Αναπληρωτής Επιστημ. Υπεύθ. Έργου**

**Γεώργιος Κ. Παληός**

**Σύμβουλος του Παιδαγωγ. Ινστιτούτου**

**Ιγνάτιος Ε. Χατζηευστρατίου**

**Μόνιμος Πάρεδρος του Παιδαγ. Ινστιτ.**

**Έργο συγχρηματοδοτούμενο 75% από**

**το Ευρωπαϊκό Κοινωνικό Ταμείο και**

**25% από εθνικούς πόρους.**



## ΣΥΓΓΡΑΦΕΙΣ

**Αριστείδης Αράπογλου, Εκπ/κός  
Πληρ/κής, (ΠΕ19) Β/θμιας Εκπ/σης**  
**Χρίστος Μαβόγλου, Εκπ/κός  
Πληρ/κής, (ΠΕ19) Β/θμιας Εκπ/σης**  
**Ηλίας Οικονομάκος, Εκπ/κός  
Πληρ/κής, (ΠΕ20) Β/θμιας Εκπ/σης**  
**Κων/νος Φύτρος, Εκπ/κός  
Πληρ/κής, (ΠΕ20) Β/θμιας Εκπ/σης**

## ΚΡΙΤΕΣ-ΑΞΙΟΛΟΓΗΤΕΣ

**Κωνσταντίνος Γιαλαούρης,  
Επίκουρος. Καθηγητής Γεωπονικού  
Πανεπιστημίου Αθηνών**  
**Ευστάθιος Κοκοβίδης, Εκπ/κός  
Πληρ/κής, (ΠΕ19) Β/θμιας Εκπ/σης**  
**Αντώνης Κωστάκος, Εκπ/κός  
Πληρ/κής, (ΠΕ19) Β/θμιας Εκπ/σης**

## ΕΙΚΟΝΟΓΡΑΦΗΣΗ

**Αντώνιος Νικολόπουλος,  
Σκιτσογράφος**

**ΦΙΛΟΛΟΓΙΚΗ ΕΠΙΜΕΛΕΙΑ**

**Καλλιόπη Παπακωνσταντίνου,  
Εκπαιδευτικός (ΠΕ2) Β/θμιας  
Εκπ/σης**

**ΥΠΕΥΘΥΝΟΣ ΤΟΥ ΜΑΘΗΜΑΤΟΣ  
ΚΑΙ ΤΟΥ ΥΠΟΕΡΓΟΥ ΚΑΤΑ ΤΗ  
ΣΥΓΓΡΑΦΗ**

**Αδάμ Αγγελής,  
Πάρεδρος ε.θ. Πληροφορικής του  
Παιδαγωγικού Ινστιτούτου**

**ΕΞΩΦΥΛΛΟ**

**Ανδρέας Γκολφινόπουλος,  
Ζωγράφος**

**ΠΡΟΕΚΤΥΠΩΤΙΚΕΣ ΕΡΓΑΣΙΕΣ  
ΑΦΟΙ Ν. ΠΑΠΠΑ & ΣΙΑ Α.Ε.Β.Ε,**

**ΠΡΟΣΑΡΜΟΓΗ ΤΟΥ ΒΙΒΛΙΟΥ ΓΙΑ  
ΜΑΘΗΤΕΣ ΜΕ ΜΕΙΩΜΕΝΗ ΟΡΑΣΗ**

**Ομάδα Εργασίας  
Αποφ. 16158/6-11-06 και  
75142/Γ6/11-7-07 ΥΠΕΠΘ**

**ΥΠΟΥΡΓΕΙΟ ΕΘΝΙΚΗΣ ΠΑΙΔΕΙΑΣ  
ΚΑΙ ΘΡΗΣΚΕΥΜΑΤΩΝ  
ΠΑΙΔΑΓΩΓΙΚΟ ΙΝΣΤΙΤΟΥΤΟ**

**Αριστείδης Αράπογλου  
Χρίστος Μαβόγλου  
Ηλίας Οικονομάκος  
Κων/νος Φύτρος**

**ΠΛΗΡΟΦΟΡΙΚΗ**

**Α΄, Β΄, Γ΄ ΓΥΜΝΑΣΙΟΥ**

**Τόμος 4ος**





# Ηλεκτρονικό Ταχυδρομείο



## Εισαγωγή

Το Ηλεκτρονικό Ταχυδρομείο είναι μια μορφή ταχυδρομείου, με το οποίο μπορούμε να στείλουμε μηνύματα ή δεδομένα σε ηλεκτρονική μορφή. Τα μηνύματα που στέλνουμε με το Ηλεκτρονικό Ταχυδρομείο είναι γνωστά με τον όρο: «e-mail».

- ✓ Τι χρειαζόμαστε, όμως, για να στείλουμε ένα ηλεκτρονικό μήνυμα;
- ✓ Πώς μπορούμε να συντάξουμε και να στείλουμε ένα ηλεκτρονικό μήνυμα μέσω του υπολογιστή μας;
- ✓ Αν στο παραδοσιακό ταχυδρομείο χρησιμοποιούμε τη διεύθυνση του σπιτιού μας, για να λάβουμε

ένα γράμμα, ποια διεύθυνση χρησιμοποιούμε στο Ηλεκτρονικό Ταχυδρομείο;

Στο Κεφάλαιο που ακολουθεί θα έχουμε την ευκαιρία να μάθουμε πώς να διαχειριζόμαστε το Ηλεκτρονικό Ταχυδρομείο, ώστε να στέλνουμε γρήγορα τα δικά μας μηνύματα.



## ***Λέξεις Κλειδιά***

***Ηλεκτρονικό ταχυδρομείο  
(e-mail),  
Διεύθυνση Ηλεκτρονικού  
Ταχυδρομείου,  
Προγράμματα Διαχείρισης  
Ηλεκτρονικής Αλληλογρα-  
φίας***



**Η ανάγκη του ανθρώπου για μετάδοση πληροφοριών και επικοινωνία από απόσταση υπήρχε από την αρχή της εξέλιξης του πολιτισμού.**

**Το 515 π.Χ. ο Δαρείος ο Α΄ ιδρύει ένα οργανωμένο δίκτυο ανταλλαγής γραπτών μηνυμάτων με σταθμούς μεταγωγής. Ο ταχυδρόμος που μετέφερε ένα μήνυμα, άλλαζε στους σταθμούς μεταγωγής το κουρασμένο άλογο το οποίο ίππευε με άλλο ξεκούραστο, για να μεταφέρει πιο γρήγορα τα μηνύματα.**

**Το 400 έως 330 π.Χ. στην αρχαία Ελλάδα γίνεται συστηματική χρήση ταχυδρομικών περιστεριών.**

**Το 60 π.Χ. ο Ιούλιος Καίσαρας οργανώνει τακτικό ταχυδρομείο σε όλη τη Ρωμαϊκή επικράτεια, με μέση ταχύτητα μεταφοράς μηνυμάτων τα 6 χιλιόμετρα την ώρα.**

**Το 1836 κατοχυρώνεται η πρώτη επίσημη πατέντα για τον τηλέγραφο, ένα σύστημα μεταφοράς γραπτών μηνυμάτων, που χρησιμοποιεί για τη μεταφορά τους καλώδια παρόμοια με τα τηλεφωνικά.**

**Με τον τηλέγραφο η ταχύτητα μεταφοράς γραπτών μηνυμάτων αποσυνδέεται από την ταχύτητα των μέσων μεταφοράς. Η μεταφορά μηνυμάτων με ηλεκτρικά σήματα έχει τα χαρακτηριστικά της μεγαλύτερης ταχύτητας μεταφοράς αλλά και της αξιοπιστίας (ότι δηλαδή το μήνυμα φτάνει με σιγουριά στον προορισμό του). Με τη διάδοση των υπολογιστών γεννήθηκε η ανάγκη για ηλεκτρονική επικοινωνία και ανταλλαγή δεδομένων μεταξύ δυο μακρινών υπολογιστών. Το 1971 ο Ρέι Τόμλινσον (Ray Tomlinson) δημιούργησε την πρώτη εφαρμογή**

**Ηλεκτρονικού Ταχυδρομείου.  
Σήμερα σε πολλές χώρες ο αριθμός  
των μηνυμάτων μέσω  
Ηλεκτρονικού Ταχυδρομείου έχει  
ξεπεράσει κατά πολύ τον αριθμό  
των γραμμάτων που διακινούνται  
με το παραδοσιακό ταχυδρομείο.**

## **14.1 Η ηλεκτρονική διεύθυνση**

**Στο παραδοσιακό ταχυδρομείο η διεύθυνση κάθε σπιτιού είναι μοναδική, για να επιδίδονται τα γράμματα με ακρίβεια. Αν θέλουμε να παίρνουμε με σιγουριά την αλληλογραφία μας, χωρίς όμως να έχουμε σταθερή κατοικία, τότε μπορούμε να νοικιάσουμε μια ταχυδρομική θυρίδα. Η ταχυδρομική θυρίδα είναι ένα κλειδωμένο ντουλαπάκι σε μια μεγάλη ντουλάπα του ταχυδρομείου, το κλειδί του οποίου έχουμε μόνο εμείς. Με ανάλογο τρόπο**

Λειτουργεί και το Ηλεκτρονικό Ταχυδρομείο. Ο κάθε παραλήπτης έχει μία ηλεκτρονική διεύθυνση, η οποία είναι μοναδική και έχει τη μορφή:

**ΟΝΟΜΑ** **@** **ΥΠΟΛΟΓΙΣΤΗΣ** **.** **GR**

1 2 3 4 5

- 1.** Το όνομα του παραλήπτη. Δε χρειάζεται να είναι το πραγματικό μας όνομα. Είναι ένα εικονικό όνομα ή ψευδώνυμο.
- 2.** Το σύμβολο @ που σημαίνει «at» ή «στο».
- 3.** Το όνομα έχει σχέση με το όνομα του Παρόχου υπηρεσιών, που δέχεται τα μηνύματα. Π.χ. sch

- 4.** Η τελεία διαχωρίζει τα δύο ονόματα
- 5.** Κατάληξη, που έχει το ίδιο νόημα με την κατάληξη σε μια διεύθυνση ιστοσελίδας (π.χ. gr,uk,com)

Η χρήση μιας ηλεκτρονικής διεύθυνσης είναι παρόμοια με τη χρήση της ταχυδρομικής θυρίδας. Αν θέλετε να στείλετε ένα μήνυμα στους συγγραφείς του βιβλίου (παραλήπτες) στη διεύθυνση [infobook@sch.gr](mailto:infobook@sch.gr), το μήνυμά σας θα επιδοθεί στον κεντρικό υπολογιστή που φέρει το όνομα sch.gr. Το μήνυμα θα αποθηκευτεί σε έναν ειδικό αποθηκευτικό χώρο του υπολογιστή, στον οποίο έχουν πρόσβαση μόνο οι παραλήπτες. Για να παραλάβουν τελικά τα μηνύματά τους οι παραλήπτες,



μπορούν να συνδεθούν, από οποιονδήποτε υπολογιστή, με τον κεντρικό υπολογιστή και με τη χρήση μυστικού κωδικού πρόσβασης να διαβάσουν τα μηνύματα που τους έχουμε στείλει.

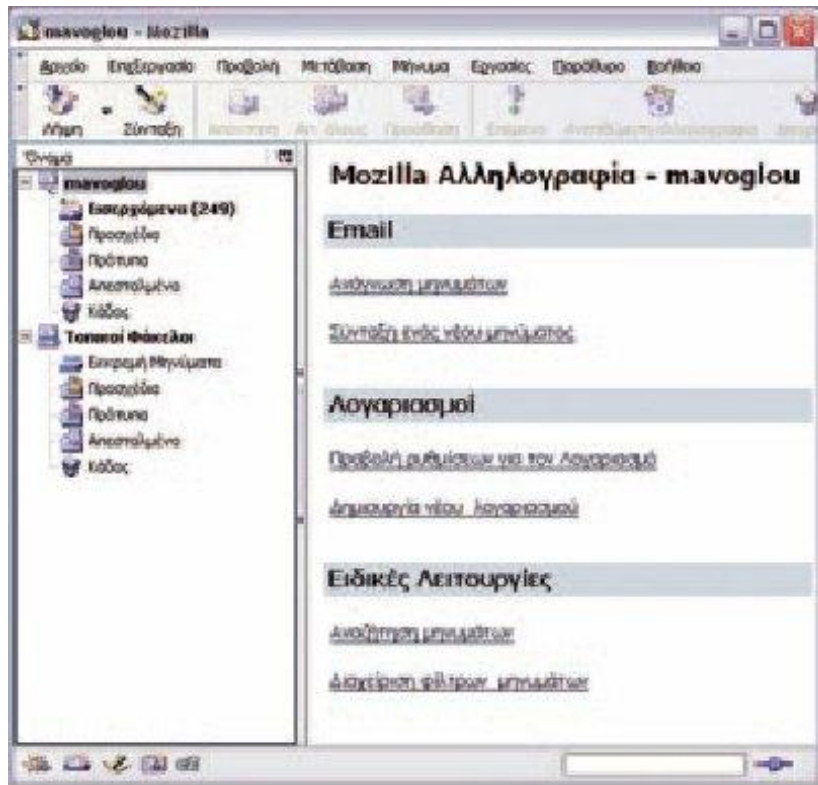


**Εικόνα 14.1.** Η ανταλλαγή ηλεκτρονικών μηνυμάτων είναι το ίδιο εύκολη, όσο μεγάλη κι αν είναι η πραγματική απόσταση μεταξύ αποστολέα και παραλήπτη.

## **14.2 Το περιβάλλον του ηλεκτρονικού ταχυδρομείου (e-mail)**

**Συνήθως διαβάζουμε και στέλνουμε τα ηλεκτρονικά μας μηνύματα με ειδικά προγράμματα. Με αυτά τα προγράμματα αρχειοθετούνται όλα τα μηνύματα που έχουμε παραλάβει στον υπολογιστή μας καθώς και τα μηνύματα που στέλνουμε.**

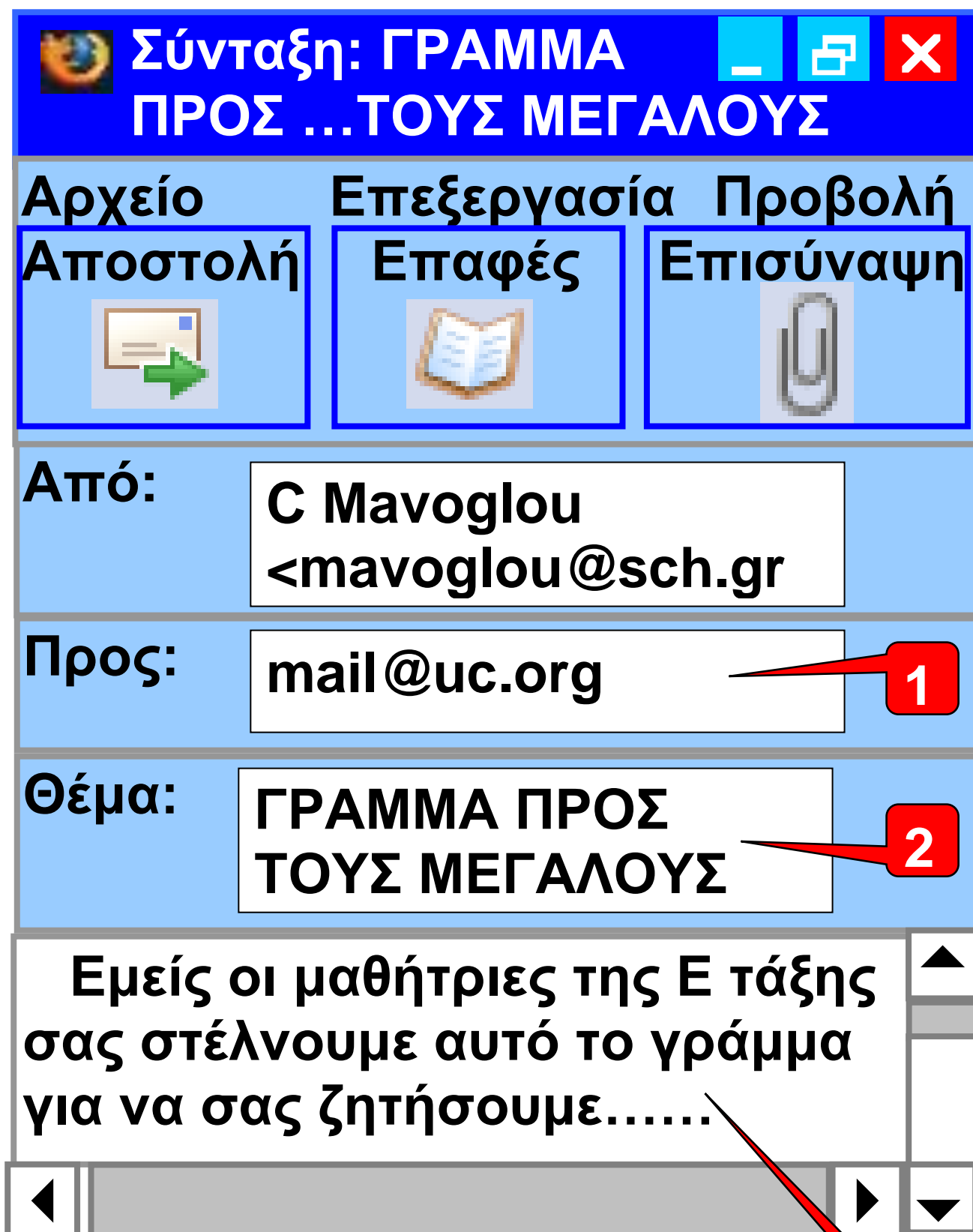
**Στην Εικόνα 14.2 βλέπουμε το περιβάλλον εργασίας δυο διαφορετικών Προγραμμάτων Διαχείρισης Ηλεκτρονικής Αλληλογραφίας. Υπάρχουν πολλά διαφορετικά προγράμματα, αλλά έχουν παρόμοιες λειτουργίες.**



**Εικόνα 14.2.** Τα προγράμματα για τη διαχείριση Ηλεκτρονικού Ταχυδρομείου : Mozilla και Outlook Express



## 14.3. Σύνθεση και αποστολή ηλεκτρονικού μηνύματος

Το Ηλεκτρονικό Ταχυδρομείο συμβάλλει στην ανάπτυξη της γραπτής επικοινωνίας. Παρά τη διάδοση της τηλεφωνικής επικοινωνίας ένα γραπτό μήνυμα έχει τη δική του βαρύτητα και αξία. Ένα γραπτό μήνυμα είναι ένα κείμενο που αποτυπώνεται, διατηρείται, αλλά και μεταδίδεται σε άλλους. Το Ηλεκτρονικό Ταχυδρομείο δεν είναι μια ανταλλαγή συντόμων μηνυμάτων, όπως τα μηνύματα του κινητού τηλεφώνου. Πολλές φορές μπορούμε να το χρησιμοποιήσουμε, για να ανταλλάξουμε ολοκληρωμένες ιδέες, σκέψεις ή συναισθήματα με άλλους συνανθρώπους μας, όπως το ηλεκτρονικό μήνυμα στην Εικόνα 14.3.



**Εικόνα 14.3.** Σύνταξη ενός ηλεκτρονικού μηνύματος στο πρόγραμμα Mozilla

- 1** Γράφουμε την διεύθυνση του παραλήπτη Π.χ. mail@uc.org
- 2** Γράφουμε το θέμα του μηνύματος.
- 3** Γράφουμε το κείμενο που θα στείλουμε.

Με την επιλογή Δημιουργία  στο πρόγραμμα Outlook Express ή Σύνταξη  στο πρόγραμμα Mozilla μπορούμε να δημιουργήσουμε το μήνυμα που θέλουμε να στείλουμε.

Στη συνέχεια μπορούμε να αποστείλουμε το μήνυμα που συντάξαμε στον παραλήπτη του, επιλέγοντας τα κατάλληλα εικονίδια που σχετίζονται με τη λειτουργία της αποστολής.

## 14.4 Παράδειγμα ανάγνωσης Ηλεκτρονικού Ταχυδρομείου

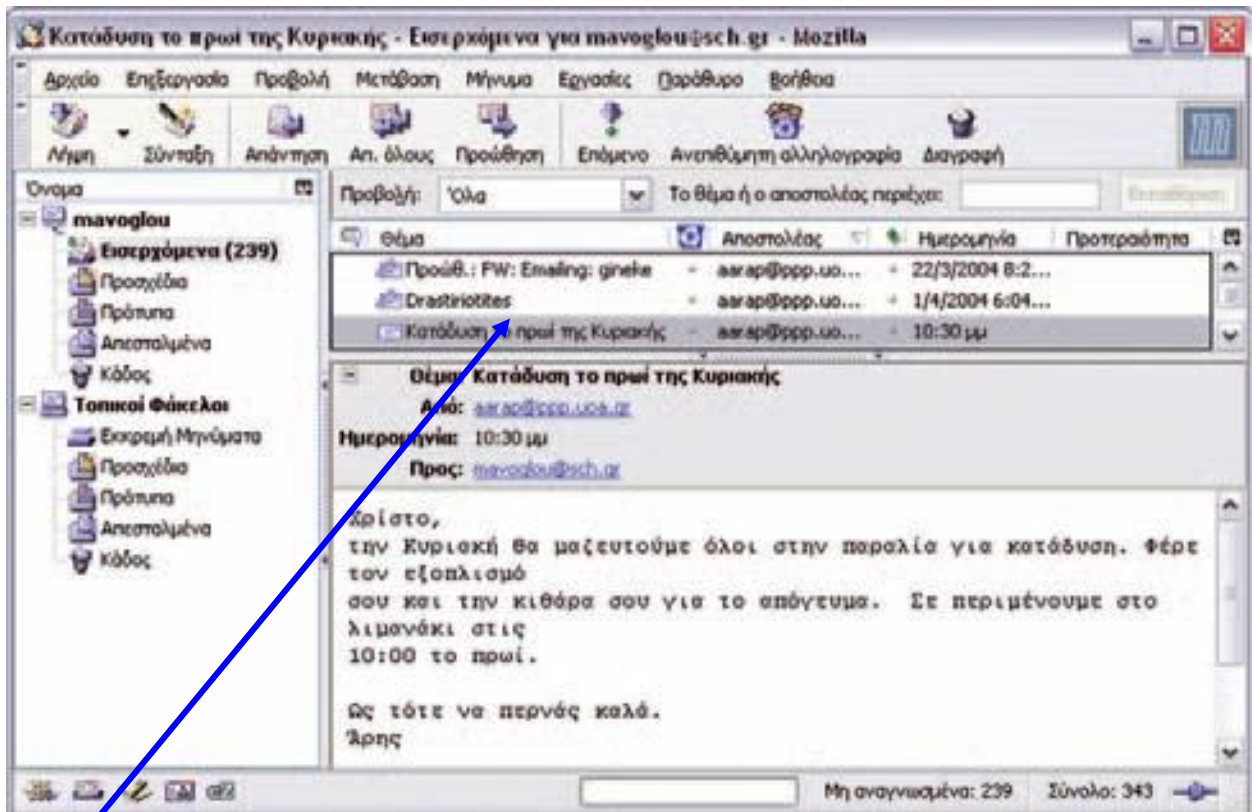
Για να διαβάσουμε τα μηνύματα που μας έχουν στείλει, αρκεί να επιλέξουμε τα «Εισερχόμενα» στο πρόγραμμα ηλεκτρονικής αλληλογραφίας. Στην Εικόνα 14.4 μπορούμε να διακρίνουμε τα στοιχεία που εμφανίζονται κατά την ανάγνωση ενός ηλεκτρονικού μηνύματος.

Σε κάθε ηλεκτρονικό μήνυμα μπορούμε να διακρίνουμε:

- Την ημερομηνία και ώρα αποστολής,
- τον αποστολέα και την ηλεκτρονική του διεύθυνση,
- τη λίστα με τους παραλήπτες και τις ηλεκτρονικές τους διευθύνσεις,
- το θέμα του,



- το περιεχόμενό του και
- αν υπάρχουν επισυναπτόμενα αρχεία.



**Μπορούμε να διαβάσουμε το περιεχόμενο του μηνύματος με απλή επιλογή από τη σειρά που αναφέρει τα στοιχεία του μηνύματος.**

**Εικόνα 14.4. Ανάγνωση ενός ηλεκτρονικού μηνύματος με το πρόγραμμα Mozilla**

## 14.5 Πλεονεκτήματα του Ηλεκτρονικού Ταχυδρομείου

Μπορούμε να συνοψίσουμε τους λόγους για τους οποίους το Ηλεκτρονικό Ταχυδρομείο χρησιμοποιείται όλο και περισσότερο στους εξής:

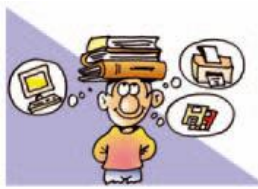
1. Είναι πολύ γρήγορο. Ένα μήνυμα μπορεί να μεταδοθεί σε λίγα λεπτά στην άλλη άκρη της γης μεταφέροντας κείμενο, ήχο, εικόνα ή βίντεο.
2. Είναι αξιόπιστο. Για μεγαλύτερη ασφάλεια σε σημαντικά μηνύματα είναι καλό να ζητάμε απαντητικό μήνυμα με επιβεβαίωση παραλαβής.
3. Είναι οικονομικό. Η αποστολή ηλεκτρονικών μηνυμάτων δεν κοστίζει τίποτα, αν είμαστε συνδεδεμένοι στο Διαδίκτυο.

**4. Δεν χρειάζεται να είμαστε συνέχεια συνδεδεμένοι στο Διαδίκτυο, για να μη χάσουμε κάποιο μήνυμα που έχει σταλεί σ' εμάς. Αυτά αποθηκεύονται αυτόματα στη θυρίδα μας. Όποτε και να συνδεθούμε στο Διαδίκτυο, μπορούμε να τα παραλάβουμε και να τα διαβάσουμε.**



## **ΕΡΩΤΗΣΕΙΣ**

- 1. Τι είναι το Ηλεκτρονικό Ταχυδρομείο;**
- 2. Ποια είναι τα πλεονεκτήματα του Ηλεκτρονικού Ταχυδρομείου;**
- 3. Ποια προγράμματα μπορούμε να χρησιμοποιήσουμε στον υπολογιστή μας, για να διαχειριστούμε την ηλεκτρονική μας διεύθυνση;**
- 4. Τι μορφή έχει μια ηλεκτρονική διεύθυνση;**



## ΑΝΑΚΕΦΑΛΑΙΩΣΗ

Στην ενότητα αυτή συζητήσαμε για το Διαδίκτυο και για τις υπηρεσίες που μας προσφέρει. Το Διαδίκτυο αποτελείται από πλήθος υπολογιστών κάθε μορφής, από όλο το κόσμο, που είναι συνδεδεμένοι μεταξύ τους με τη βοήθεια τηλεπικοινωνιακών γραμμών. Το Διαδίκτυο μέσω των υπηρεσιών που προσφέρει δίνει στο σύγχρονο άνθρωπο τη δυνατότητα πρόσβασης σε πλήθος πληροφοριών καθώς και τη δυνατότητα ανταλλαγής απόψεων. Αυτή η δυνατότητα είναι ανεξάρτητη από το φύλο, την ηλικία, τη θρησκεία, το χρώμα, την καταγωγή, την κοινωνική προέλευσή του. Οι βασικότερες υπηρεσίες του Διαδικτύου είναι ο Παγκόσμιος Ιστός και το Ηλεκτρονικό Ταχυδρομείο.

**Ο Παγκόσμιος Ιστός (World Wide Web - WWW) είναι η πιο δημοφιλής υπηρεσία του Διαδικτύου, που μας επιτρέπει με ιδιαίτερα εύκολο τρόπο να έχουμε πρόσβαση σε κάθε είδους πληροφορίες. Αποτελείται από μια τεράστια συλλογή ηλεκτρονικών εγγράφων από όλο τον κόσμο, τις ιστοσελίδες, που βρίσκονται αποθηκευμένες σε υπολογιστές του Διαδικτύου.**

**Οι ιστοσελίδες είναι όλες συνδεδεμένες μεταξύ τους σε μορφή Υπερκειμένου, ώστε να μπορούμε να μεταφερόμαστε από τη μία στην άλλη με τη βοήθεια του ποντικιού. Η δομή του Υπερκειμένου μας δίνει τη δυνατότητα να επιλέγουμε το μονοπάτι ανάγνωσης που θα ακολουθήσουμε ανάλογα με το ενδιαφέρον μας και τις πληροφορίες που ψάχνουμε να βρούμε. Για να μπορέ-**

σουμε να πλοηγηθούμε στον κόσμο του Παγκόσμιου Ιστού και να δούμε το περιεχόμενο των ιστοσελίδων στην οθόνη του υπολογιστή μας, χρειαζόμαστε ένα Λογισμικό Πλοήγησης ή Φυλλομετρητή (Browser).

Κατά την πλοήγησή μας, όμως, στον Παγκόσμιο Ιστό πρέπει να είμαστε ιδιαίτερα προσεκτικοί. Όλες οι ιστοσελίδες δεν είναι αξιόπιστες. Οποιοσδήποτε μπορεί να δημοσιεύσει οτιδήποτε στο Διαδίκτυο. Αξιολογείστε τις πληροφορίες που βρίσκετε και μην ξεχνάτε το αρχικό θέμα, για το οποίο ξεκινήσατε την πλοήγησή σας.

Το Ηλεκτρονικό Ταχυδρομείο είναι ένας εύκολος, γρήγορος και οικονομικός τρόπος, για να στέλνουμε ηλεκτρονικές επιστολές στους φίλους μας. Αρκεί οι δύο υπολογιστές που ανταλλάσσουν

μηνύματα να μπορούν να συνδεθούν στο Διαδίκτυο και να γνωρίζουμε την ηλεκτρονική διεύθυνση του παραλήπτη.

## ΑΣΚΗΣΕΙΣ ΑΥΤΟ-ΑΞΙΟΛΟΓΗΣΗΣ



**1.** Χαρακτηρίστε τις παρακάτω προτάσεις ως σωστές ή λάθος σημειώνοντας στα αντίστοιχα κελιά Σ ή Λ. Στην περίπτωση που πιστεύετε ότι είναι λανθασμένες σκεφτείτε ποια θα μπορούσε να είναι η αντίστοιχη σωστή πρόταση.

	Προτάσεις Σωστού - Λάθους	Σ ή Λ
1	Στο Διαδίκτυο μπορούν να συνδεθούν μόνο προσωπικοί υπολογιστές.	



<b>2</b>	<b>Ο Παγκόσμιος Ιστός είναι μια υπηρεσία του Διαδικτύου.</b>	
<b>3</b>	<b>Chat σημαίνει να συζητάμε για το Διαδίκτυο.</b>	
<b>4</b>	<b>Το Υπερκείμενο δίνει πολλές δυνατότητες επιλογής στον αναγνώστη.</b>	
<b>5</b>	<b>Το λογισμικό που μας επιτρέπει να διαβάσουμε ένα Υπερκείμενο στον Παγκόσμιο Ιστό είναι το Λογισμικό Πλοήγησης (Browser).</b>	
<b>6</b>	<b>Κάθε ηλεκτρονικό έγγραφο (π.χ. ένα κείμενο από Επεξεργαστή Κειμένου) είναι Υπερκείμενο.</b>	
<b>7</b>	<b>Δυο ιστοσελίδες μπορούν να έχουν την ίδια Διεύθυνση στο Διαδίκτυο.</b>	

8	<b>Όταν επισκεπτόμαστε ένα δικτυακό τόπο, ουσιαστικά επισκεπτόμαστε έναν υπολογιστή του Διαδικτύου που έχει αποθηκευμένη μία συλλογή από ιστοσελίδες.</b>	
9	<b>Όλες οι ιστοσελίδες του Παγκόσμιου Ιστού έχουν αξιόπιστο περιεχόμενο.</b>	
10	<b>Η διεύθυνση του Ηλεκτρονικού Ταχυδρομείου είναι η ίδια για όλα τα μέλη μιας οικογένειας, που ζουν στο ίδιο σπίτι.</b>	
11	<b>Δεν μπορούν να μας στείλουν ένα ηλεκτρονικό μήνυμα, αν δεν έχουμε συνδέσει τον υπολογιστή μας με το Διαδίκτυο</b>	

12	Η αποστολή μηνύματος με το Ηλεκτρονικό Ταχυδρομείο είναι πιο γρήγορη και οικονομική από αυτή του παραδοσιακού ταχυδρομείου.	
----	---	--

**2.** Ποια από τις προτεινόμενες επιλογές αποτελεί τη σωστή απάντηση στις παρακάτω προτάσεις;

**A.** Το Διαδίκτυο είναι:

**α.** Μία τεράστια συλλογή από ιστοσελίδες

**β.** Ένα Παγκόσμιο Δίκτυο Υπολογιστών

**γ.** Λογισμικό περιήγησης ιστοσελίδων

**δ.** Ένα σύνολο τηλεπικοινωνιακών γραμμών

**Β. Ποιο λογισμικό πρέπει να εγκαταστήσουμε στον υπολογιστή μας, για να μπορέσουμε να περιηγηθούμε στον Παγκόσμιο Ιστό**

**α. το Netscape Navigator**

**β. το Internet Explorer**

**γ. το Firefox**

**δ. όποιο από τα παραπάνω θέλουμε**

**Γ. Για να στείλουμε ένα ηλεκτρονικό μήνυμα με το Ηλεκτρονικό Ταχυδρομείο, πρέπει:**

**α. Να πληρώσουμε το ειδικό γραμματόσημο στην εταιρεία που μας παρέχει το Ηλεκτρονικό Ταχυδρομείο.**

**β. Να έχουμε εγκαταστήσει ένα λογισμικό Επεξεργασίας Κειμένου.**

γ. Να έχουμε εγκαταστήσει στον Η/Υ ένα Λογισμικό Πλοήγησης (Φυλλομετρητή).

δ. Να ξέρουμε την ηλεκτρονική διεύθυνση του παραλήπτη.

Δ. Η διεύθυνση μιας ιστοσελίδας συνήθως έχει την εξής μορφή:

α. [onomas@sch.gr](mailto:onomas@sch.gr)

β. [www.onomas.gr](http://www.onomas.gr)

γ. [www.onomas@sch](mailto:www.onomas@sch)

δ. [www.onomas](http://www.onomas)

**3.** Αντιστοιχίστε τα στοιχεία της πρώτης στήλης με αυτά της δεύτερης.

<b>Ηλεκτρονικό Ταχυδρομείο</b>	■	■ <b>Nic78@sch.gr</b>
<b>Συνομιλία (chat)</b>	■	■ <b>Μεταφορά τραγουδιών στον Η/Υ μας σε μορφή MP3</b>
<b>Παγκόσμιος Ιστός</b>	■	■ <b>Ζωντανή συνομιλία με ήχο, εικόνα και κείμενο</b>
<b>FTP</b>	■	■ <b>www.yperth.gr</b>
<b>Τηλεδιάσκεψη</b>	■	■ <b>Ανταλλαγή ηλεκτρονικών μηνυμάτων για θέματα που μας ενδιαφέρουν</b>
<b>Ομάδες Συζήτησης</b>	■	■ <b>Ανταλλαγή απόψεων σε «εικονικά» δωμάτια που μας Ενδιαφέρουν</b>

**4. Επιλέξτε την κατάλληλη λέξη, για να συμπληρώσετε τα κενά στις παρακάτω προτάσεις:**

**Θερμή λέξη, γέφυρα, δικτυακός τόπος, ιστοσελίδα, κόμβος, ποντίκι, πλοήγηση, λογισμικό Πλοήγησης (Φυλλομετρητής), πρόγραμμα διαχείρισης αλληλογραφίας, σύνδεσμος, συνδετική λέξη.**

**1. Ο Παγκόσμιος Ιστός αποτελείται από ένα πλήθος ηλεκτρονικών εγγράφων που ονομάζονται**

**.....**

**2. Η περιήγηση του υπερκειμένου γίνεται με τη βοήθεια του**

**..... επιλέγοντας**

**κατάλληλες.....**

**που βρίσκονται διάσπαρτες μέσα στο κείμενο και οδηγούν σε άλλα σχετικά κείμενα.**



3. Τα κείμενα των ιστοσελίδων συνδέονται μεταξύ τους με....., γεγονός που επιτρέπει στο χρήστη να κινείται από τον ένα κόμβο στον άλλο.

4. Η μετακίνηση από κόμβο σε κόμβο ακολουθώντας κάποιους συνδέσμους αναφέρεται ως.....

5. Για να περιηγηθούμε ανάμεσα στα κείμενα των ιστοσελίδων, πρέπει να έχουμε εγκαταστήσει στον υπολογιστή μας ένα .....

.....

6. Τα στοιχειώδη κείμενα ενός υπερκειμένου ονομάζονται

.....

7. Ένα σύνολο ιστοσελίδων, που ανήκει σε κάποιο οργανισμό ονομάζεται .....



## ΔΡΑΣΤΗΡΙΟΤΗΤΕΣ

### Κεφάλαιο 11: Γνωριμία με το Διαδίκτυο

- 1.** Ζωγραφίστε στο πρόγραμμα της Ζωγραφικής ή σε μία κόλλα χαρτί πώς φαντάζεστε το Διαδίκτυο.
- 2.** Ποιοι νομίζετε ότι χρησιμοποιούν την τηλεδιάσκεψη;
- 3.** Φανταστείτε ότι αναλαμβάνετε μαζί με άλλα σχολεία της Ευρώπης να εκδώσετε μία Ευρωπαϊκή Σχολική Εφημερίδα. Ποια ή ποιες υπηρεσίες του Διαδικτύου θα μπορούσαν να σας χρησιμεύσουν, ώστε να επικοινωνείτε με τα άλλα σχολεία που συνεργάζεστε;

## Κεφάλαιο 12: Ο Παγκόσμιος Ιστός- Εισαγωγή στην Έννοια του Υπερκειμένου

**4. Κάντε τις σωστές αντιστοιχίσεις γραμμάτων υποθέτοντας σε ποιον ανήκουν οι παρακάτω ιστοσελίδες:**

**A** [www.pi-schools.gr](http://www.pi-schools.gr)

**B** [www.ypepth.gr](http://www.ypepth.gr)

**Γ** [www.kep.gov.gr](http://www.kep.gov.gr)

**Δ** [www.nasa.gov](http://www.nasa.gov)

**E** [www.unicef.gr](http://www.unicef.gr)

**Z** [www.ime.gr](http://www.ime.gr)

**H** [www.meteo.gr](http://www.meteo.gr)

**Θ** [www.saferinternet.gr](http://www.saferinternet.gr)

**K** [www.sch.gr](http://www.sch.gr)

Ίδρυμα Μείζονος Ελληνισμού

National Aeronautics and Space Administration (N.A.S.A.)

Πανελλήνιο Σχολικό Δίκτυο

- Υπουργείο Εθνικής Παιδείας και Θρησκευμάτων (Υπ.Ε.Π.Θ.)
- Διαδικτυακός τόπος για ένα ασφαλέστερο Διαδίκτυο
- Μετεωρολογικές προγνώσεις
- Παιδαγωγικό Ινστιτούτο
- Unicef
- Κέντρα Εξυπηρέτησης Πολιτών

**5. Επισκεφτείτε τους παρακάτω δικτυακούς τόπους, για να ενημερωθείτε για τους σεισμούς:**

- Οδηγίες Προστασίας του Πολίτη από Σεισμούς:

[www.civilprotection.gr](http://www.civilprotection.gr)

- Οργανισμός Αντισεισμικού Σχεδιασμού και Προστασίας:

<http://kids.oasp.gr>

## **6. Εξοικειωθείτε με τα κουμπιά του λογισμικού Πλοήγησης του εργαστηρίου σας:**

- **Δοκιμάστε τα κουμπιά Πίσω, Εμπρός, Ανανέωση, Διακοπή.**
- **Ενεργοποιήστε το κουμπί ιστορικό και παρατηρήστε τον κατάλογο των διευθύνσεων ιστοσελίδων που περιέχει. Επιλέξτε μία διεύθυνση ιστοσελίδας που επισκεφτήκατε σήμερα, για να την επαναφέρετε στην οθόνη του υπολογιστή σας.**
- **Ενεργοποιήστε το κουμπί του καταλόγου Διευθύνσεων και συγκρίνετε τις Διευθύνσεις των ιστοσελίδων που περιέχει με αυτές του καταλόγου του Ιστορικού.**

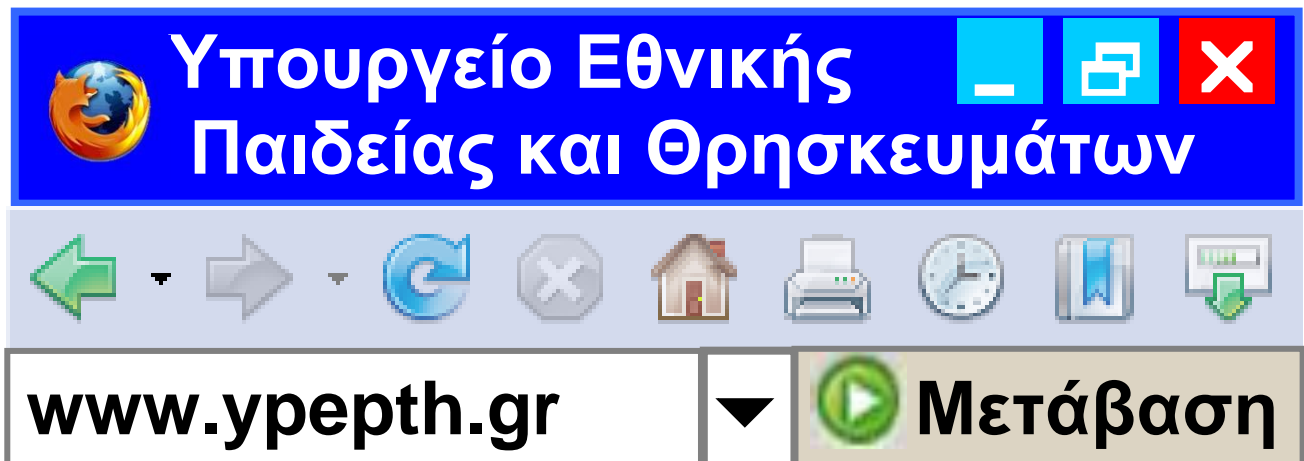
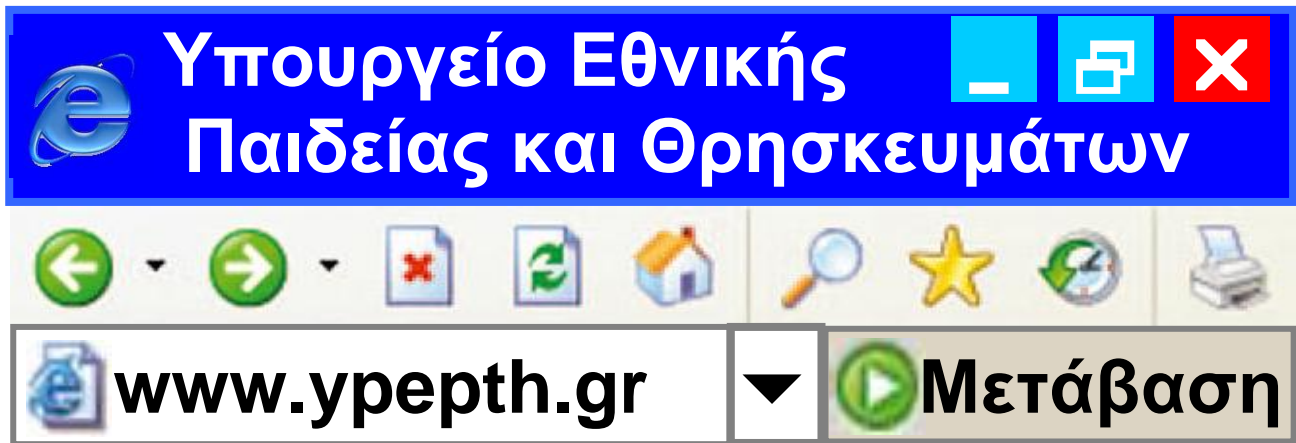
## **7. Επισκεφτείτε το δικτυακό τόπο του Ινστιτούτου Μείζονος**

**Ελληνισμού [www.ime.gr/chronos/gr](http://www.ime.gr/chronos/gr)**  
**και μάθετε για την Κλασική εποχή**  
**και την Ελληνιστική Περίοδο.**  
**Εντοπίστε στο Υπερκείμενο που**  
**πλοηγηθήκατε τους κόμβους, τις**  
**θερμές-λέξεις και τους συνδέσμους.**

**8. Οι δημιουργοί του Λογισμικού**  
**Πλοήγησης φροντίζουν, ώστε τα**  
**διάφορα περιβάλλοντα να έχουν**  
**παρόμοια χαρακτηριστικά.**

**Ακολουθούν δυο διαφορετικά**  
**περιβάλλοντα, ένα στην αγγλική**  
**γλώσσα (Explorer) και ένα στην**  
**ελληνική (Mozilla).**

**Αντιστοιχίστε τα κουμπιά των δυο**  
**προγραμμάτων για τις ίδιες**  
**λειτουργίες.**



## Κεφάλαιο 13: Άντληση Πληροφοριών από τον Παγκόσμιο Ιστό

**9.** Χρησιμοποιώντας το δικτυακό τόπο ([www.sch.gr](http://www.sch.gr)), πλοηγηθείτε στο Πανελλήνιο Σχολικό Δίκτυο και βρείτε ιστοσελίδες άλλων σχολείων.

- Προσθέστε στα αγαπημένα (σελιδοδείκτες) τις σχολικές ιστοσελίδες που σας ενδιαφέρουν, ώστε να τις επισκεπτόσαστε πιο εύκολα στο μέλλον.
- Πιστεύετε ότι όλες οι ιστοσελίδες είναι φτιαγμένες από μαθητές; Θα σας ενδιέφερε να συμμετέχετε στη δημιουργία της ιστοσελίδας του σχολείου σας;

**10.** Βρείτε από περιοδικά και βιβλία διευθύνσεις δικτυακών τόπων για θέματα που σας ενδιαφέρουν (για παράδειγμα για το αγαπημένο σας χόμπι). Φτιάξτε καταλόγους διευθύνσεων ανά κατηγορία ζητώντας, όπου χρειαστεί, τη βοήθεια του καθηγητή σας. Επισκεφτείτε τους δικτυακούς τόπους που σας ενδιαφέρουν. Προσφέρουν τελικά αυτό που αρχικά υπόσχονταν;



**11.** Σκεφτείτε μερικά οφέλη του Διαδικτύου. Να κάνετε έναν κατάλογο στον πίνακα, με όσα περισσότερα μπορείτε να βρείτε. Στη συνέχεια σκεφτείτε, αν η χρήση του Διαδικτύου έχει και αρνητικές επιπτώσεις ή, αν εγκυμονεί κινδύνους. Συμπληρώστε τον κατάλογο στον πίνακα και με τις αρνητικές επιπτώσεις που βρήκατε.

## Κεφάλαιο 14: Ηλεκτρονικό Ταχυδρομείο

**12.** Αν δεν έχετε προσωπική διεύθυνση Ηλεκτρονικού Ταχυδρομείου, επισκεφτείτε με υπόδειξη του καθηγητή σας μια ιστοσελίδα που παρέχει δωρεάν αυτή την υπηρεσία. Συμπληρώστε τα στοιχεία σας και αποκτήστε τη δική σας ηλεκτρονική διεύθυνση. Στείλτε ένα ηλεκτρονικό μήνυμα στο διπλανό σας.

**13.** Επικοινωνήστε με τη βοήθεια του Ηλεκτρονικού Ταχυδρομείου με μαθητές άλλων σχολείων ανταλλάσσοντας απόψεις για διάφορα θέματα που σας απασχολούν.

Αναζητήστε στο Πανελλήνιο σχολικό δίκτυο ([www.sch.gr](http://www.sch.gr)) την ηλεκτρονική διεύθυνση ενός άλλου σχολείου μακριά από το δικό σας. Γράψτε ένα μήνυμα που να ζητάει από τον καθηγητή ο οποίος θα το διαβάσει να το δώσει σε ένα τμήμα του δικού του σχολείου, για να αρχίσετε αλληλογραφία.

**14.** Πολλές φορές στη γραπτή επικοινωνία στο Διαδίκτυο χρησιμοποιούνται για συντομία σύμβολα, όπως:

:-)

:-(

:-o

**ΕΠΙΣΚΕΦΤΕΙΤΕ ΤΙΣ ΙΣΤΟΣΕΛΙΔΕΣ:**

<http://en.wikipedia.org/wiki/Emoticon>, [www.netlingo.com/smiley.cfm](http://www.netlingo.com/smiley.cfm) και

αναζητήστε τη σημασία των παραπάνω συμβόλων. Δείτε ποια άλλα σύμβολα χρησιμοποιούνται και προσπαθήστε να δημιουργήσετε τα δικά σας. Ποια νομίζετε ότι είναι η χρησιμότητα αυτών των συμβόλων; Βοηθούν ή ελαχιστοποιούν την επικοινωνία μεταξύ των ανθρώπων που ανταλλάσσουν μηνύματα στο Διαδίκτυο;



## **ΘΕΜΑΤΑ ΓΙΑ ΣΥΖΗΤΗΣΗ**

**1.** Σχολιάστε τη φράση «Όταν συνδεόμαστε με τον υπολογιστή μας στο Διαδίκτυο, γινόμαστε αυτόματα μέλη μίας νέας ομάδας, της κοινότητας του Διαδικτύου». Ποια είναι τα μέλη αυτής της κοινότητας;

**Πόσα μπορεί να είναι σε αριθμό;  
Υπάρχουν κανόνες καλής συμπεριφοράς, όταν βρισκόμαστε στο Διαδίκτυο, όπως υπάρχουν σε άλλες κοινότητες (για παράδειγμα, όπως υπάρχουν στην κοινότητα του σχολείου σας);**

**2. Οι περισσότερες πληροφορίες στο Διαδίκτυο είναι στη διάθεσή μας χωρίς περιοριστικούς όρους και μπορούμε να τις αποθηκεύουμε στον υπολογιστή μας για προσωπική χρήση. Αν όμως θέλουμε να τις αναπαράγουμε και να τις δημοσιεύσουμε, χρειάζεται συνήθως άδεια από αυτόν που έχει τα πνευματικά δικαιώματα. Συζητήστε στην τάξη γιατί πρέπει να έχουμε την άδεια, για να δημοσιεύουμε το περιεχόμενο (εικόνες, κείμενα, τραγούδια) μιας ιστοσελίδας που βρίσκουμε στον Παγκόσμιο Ιστό.**

**3. Ποιες πιστεύετε ότι μπορεί να είναι οι συνέπειες από την αναληθή πληροφόρηση (παραπληροφόρηση); Αναφέρετε απλά παραδείγματα από την καθημερινή ζωή. Συζητήστε την ευκολία που παρέχει το Ηλεκτρονικό Ταχυδρομείο στην ανταλλαγή μηνυμάτων. Νομίζετε ότι διευκολύνει την επικοινωνία μεταξύ των ανθρώπων;**



# ΕΝΟΤΗΤΑ 5: Ο υπολογιστής στην καθημερινή μας ζωή



**Κεφάλαιο 15**  
**Χρήσεις του Υπολογιστή**  
**στην καθημερινή ζωή .....50**

# Ο υπολογιστής στην καθημερινή ζωή



## Εισαγωγή

Στις προηγούμενες ενότητες γνωρίσαμε τα βασικά χαρακτηριστικά του υπολογιστή και αρχίσαμε να μαθαίνουμε πώς να τον χειριζόμαστε.

- ✓ Πώς μπορεί όμως ο υπολογιστής να μας διευκολύνει στις καθημερινές μας δραστηριότητες;
- ✓ Που συναντούμε συνήθως υπολογιστές;
- ✓ Σε ποια επαγγέλματα είναι χρήσιμος ο υπολογιστής;
- ✓ Μπορούν οι υπολογιστές να έχουν αρνητικές επιπτώσεις στη ζωή μας;



**Σ' αυτό το Κεφάλαιο θα έχουμε την ευκαιρία να γνωρίσουμε μέσα από μια σύντομη περιγραφή το ρόλο που έχουν οι υπολογιστές σε διάφορους τομείς της ζωής μας.**



## **Λέξεις Κλειδιά**

**Κοινωνία της  
Πληροφορίας,  
Υποστηρικτικό Εργαλείο,  
Επικοινωνιακό Μέσο,  
Άντληση Πληροφοριών,  
Τηλεργασία,  
Τηλε-Εκπαίδευση,  
Τηλε-Ιατρική,  
Ηλεκτρονικό Εμπόριο,  
Ηλεκτρονική  
Διακυβέρνηση,  
Υπερπληροφόρηση,  
Ψηφιακό Χάσμα**

## 15.1 Ο υπολογιστής ως υποστηρικτικό εργαλείο

Τι μπορούμε να κάνουμε με τους υπολογιστές; Μπορούμε να κάνουμε ταχύτατα αριθμητικές πράξεις, να γράφουμε τις εργασίες μας, να επεξεργαζόμαστε τις φωτογραφίες μας, να παίζουμε παιχνίδια, να αγοράζουμε βιβλία, να ακούμε μουσική κ.ά.

Πολλές από τις καθημερινές μας δραστηριότητες υποστηρίζονται από τους υπολογιστές. Από το πρωί που θα ξυπνήσουμε μέχρι το τέλος της ημέρας συναντάμε αρκετά συχνά υπολογιστές, χωρίς πολλές φορές να το συνειδητοποιούμε. Πολλοί από τους υπολογιστές με τους οποίους ερχόμαστε σε επαφή, έχουν άλλη μορφή από αυτή των υπολογιστών του εργαστηρίου μας

ή βρίσκονται μέσα σε άλλες συσκευές. Στα ταμεία των σουπερ-μάρκετ, για παράδειγμα, είναι ενσωματωμένος ένας υπολογιστής που υπολογίζει τι θα πληρώσουμε, ενώ ταυτόχρονα μπορεί να ενημερώνει τον καταστηματάρχη για το πόσα προϊόντα πουλήθηκαν (Εικόνα 15.1).



**Εικόνα 15.1.** Αυτόματη τιμολόγηση προϊόντων

Στις Τράπεζες πίσω από τα μηχανήματα αυτόματης συναλλαγής (Αυτόματη Ταμειολογιστική Μηχανή, ΑΤΜ) υπάρχουν υπολο-

γιστές, που επικοινωνούν, για να αποφασίσουν πόσα χρήματα δικαιούμαστε να πάρουμε από την Τράπεζα (Εικόνα 15.2). Πριν από μερικά χρόνια αυτό φάνταζε σαν σενάριο επιστημονικής φαντασίας. Για να πάρει κάποιος χρήματα από την Τράπεζα, έπρεπε να περιμένει στην ουρά κατά το ωράριο λειτουργίας της τράπεζας. Σήμερα με τις κάρτες αυτόματης συναλλαγής (cash cards), που μας δίνουν τη δυνατότητα ανάληψης από τα μηχανήματα ATM όλο το 24ώρο, μπορούμε να κάνουμε τραπεζικές συναλλαγές μέσα σε λίγα λεπτά.



**Εικόνα 15.2.** Ανάληψη χρημάτων από τα μηχανήματα ATM

Η τεχνολογία εξελίσσεται με γρήγορους ρυθμούς με αποτέλεσμα να διεισδύει όλο και περισσότερο στη ζωή μας. Οι υπολογιστές μπορούν να επεξεργάζονται πολύ γρήγορα και με μεγάλη ακρίβεια τεράστιο όγκο δεδομένων. Η ιδιότητά τους αυτή τους καθιστά όλο και πιο απαραίτητους σε βασικούς τομείς, όπως:

Στις επιστήμες: Οι υπολογιστές επιταχύνουν την επεξεργασία διάφορων ερευνητικών δεδομένων και βελτιώνουν τις μετρήσεις διάφορων οργάνων. Για παράδειγμα, τεράστια τηλεσκόπια έχουν εγκατασταθεί σε αστεροσκοπεία με ενσωματωμένους υπολογιστές για καλύτερη παρατήρηση του διαστήματος. Στις επιστήμες η μετάδοση της γνώσης γίνεται πιο εύκολα με τη δημοσίευση επιστημονικών άρθρων

αλλά και βιβλίων σε ηλεκτρονικές βιβλιοθήκες.



Στην Ιατρική: Οι γιατροί με τη βοήθεια εξειδικευμένων οργάνων, που συνδέονται

σε υπολογιστές, μπορούν να κάνουν καλύτερες διαγνώσεις. Επίσης μπορούν να ανατρέχουν στον υπολογιστή τους και να ενημερώνονται για το ιστορικό των ασθενών τους, ώστε να χορηγούν τα κατάλληλα φάρμακα.



Στην Εκπαίδευση: Με τη βοήθεια του κατάλληλου εκπαιδευτικού λογισμικού

μπορούμε να μαθαίνουμε με το δικό μας ρυθμό, υπό την καθοδήγηση των καθηγητών μας. Από τον Παγκόσμιο Ιστό μπορούμε να έχουμε πρόσβαση σε βιβλιοθήκες, πανεπιστήμια ή άλλα σχολεία.



## Στη Δημόσια Διοίκηση:

**Ολοένα και περισσότεροι υπολογιστές χρησιμοποιούνται στις δημόσιες υπηρεσίες για την καλύτερη εξυπηρέτηση των πολιτών. Η έκδοση του απολυτηρίου μας, για παράδειγμα, γίνεται στα περισσότερα σχολεία με τη βοήθεια υπολογιστή.**

**Στις συγκοινωνίες: Υπολογιστές χρησιμοποιούνται για να διασφαλίσουν την καθημερινή μας μετακίνηση. Οι σηματοδότες στους δρόμους ελέγχονται από υπολογιστές. Η έγκαιρη πρόγνωση του καιρού με τη βοήθεια των υπολογιστών έχει βελτιώσει την ασφάλεια των ταξιδιών μας στη θάλασσα. Στην αεροπλοΐα υπολογιστές δίνουν τη σωστή πορεία στους πιλότους, ενώ τα αυτοκίνητα διαρκώς εξοπλίζο-**



νται με σύγχρονες τεχνολογίες για τον έλεγχο του οχήματος.



Στα διάφορα επαγγέλματα:

Διάφοροι επαγγελματίες, χωρίς να έχουν ιδιαίτερες γνώσεις Πληροφορικής χρησιμοποιούν υπολογιστές, ώστε να κάνουν πιο εύκολα τη δουλειά τους. Οι δικηγόροι με τη βοήθεια προγραμμάτων που περιέχουν όλη την ισχύουσα νομοθεσία, μπορούν να αναζητούν και να βρίσκουν διάφορους νόμους που χρειάζονται. Οι μηχανικοί αυτοκινήτων μπορούν με το κατάλληλο λογισμικό να βλέπουν το σχεδιάγραμμα του αυτοκινήτου που επισκευάζουν και να πληροφορούνται για τα απαραίτητα ανταλλακτικά. Οι έμποροι μπορούν να κάνουν αυτόματα τις παραγγελίες τους και να ελέγχουν τα εμπορεύματα που έχουν στο κατάστημα



τους. Οι αρχιτέκτονες μπορούν με το κατάλληλο λογισμικό να κάνουν πιο γρήγορα τα σχέδια τους, να τα τροποποιούν με ευκολία και να τα εκτυπώνουν όποτε θέλουν.

## 15.2 Ο υπολογιστής ως μέσο άντλησης πληροφοριών και ως επικοινωνιακό μέσο

Το μεγάλο βήμα της τεχνολογίας των υπολογιστών είναι η διασύνδεσή τους μέσω Διαδικτύου. Μέσα σε λίγα δευτερόλεπτα μπορούν να μεταδοθούν με μεγάλη ταχύτητα πληροφορίες απ' όλο τον κόσμο στον υπολογιστή μας. Η εξέλιξη αυτή ανέδειξε ακόμα περισσότερο την αξία της πληροφορίας στις σύγχρονες κοινωνίες, ώστε να μιλάμε πια για Κοινωνία της Πληροφορίας. Σε αντίθεση με την τηλεόραση, που

μας καθιστά παθητικούς δέκτες, το Διαδίκτυο μας δίνει τη δυνατότητα της επιλογής από μια τεράστια συλλογή πηγών. Μ' αυτό τον τρόπο μπορούμε να συγκρίνουμε ειδήσεις από διάφορες πηγές, να επιλέγουμε ανάμεσα σε χιλιάδες τίτλους ποιο ηλεκτρονικό βιβλίο θα διαβάσουμε ή ποια κινηματογραφική ταινία θα παρακολουθήσουμε.

Οι υπολογιστές παύουν πια να είναι απλές υπολογιστικές μηχανές και μετατρέπονται σε μέσα επικοινωνίας. Έχοντας πρόσβαση στο Διαδίκτυο, μπορούμε να επικοινωνήσουμε με ανθρώπους απ' όλο τον κόσμο, στέλνοντας ηλεκτρονικά μηνύματα, άμεσα και χωρίς να χρειάζεται να πάμε στο ταχυδρομείο. Μέσω της υπηρεσίας συνομιλίας (chat) μπορούμε να ανταλλάσσουμε απόψεις με ομάδες ανθρώ-

**πων που έχουν τα ίδια ενδιαφέ-  
ροντα με εμάς (πχ. για τη μουσική)  
ή να συμμετέχουμε σε δημοψηφί-  
σματα για θέματα που μας ενδιαφέ-  
ρουν (προστασία της θαλάσσιας  
χελώνας, απαγόρευση των πυρηνι-  
κών όπλων κ.λπ.) προβάλλοντας  
την άποψη μας στην παγκόσμια  
κοινότητα.**

**Με τη βοήθεια του Διαδικτύου  
πολλές παραδοσιακές δραστηριό-  
τητες αρχίζουν να πραγματοποιι-  
ούνται και από απόσταση. Μερικές  
από αυτές παρουσιάζονται στον  
πίνακα που ακολουθεί:**

### **Τηλε-εκπαίδευση (e-learning)**

**Είναι η διαδικασία παροχής  
εκπαίδευσης από απόσταση με την  
χρήση του Διαδικτύου. Ειδικότερα,  
πραγματοποιείται μέσω ηλεκτρονι-  
κών μηνυμάτων, τηλεδιασκέψεων,**

ηλεκτρονικού εκπαιδευτικού υλικού και της εξ αποστάσεως μαθησιακής υποστήριξης. Έχοντας πρόσβαση στο Διαδίκτυο μπορούμε:

- να συμμετέχουμε σε εικονικές σχολικές τάξεις
- να διαβάζουμε ηλεκτρονικά βιβλία και άρθρα
- να παρακολουθούμε ζωντανά μαθήματα
- να βρίσκουμε πρόσθετο υλικό για τα μαθήματά μας
- να επικοινωνούμε μέσω του Ηλεκτρονικού Ταχυδρομείου με τους καθηγητές μας.

### **Τηλεργασία (Teleworking)**

Είναι η εργασία από το σπίτι με τη χρήση του Διαδικτύου. Αν ξέρουμε να μεταφράζουμε, να φτιάχνουμε σκίτσα, να φτιάχνουμε προγράμ-

**ματα για υπολογιστές, μπορούμε να δουλεύουμε από το σπίτι μας αποφεύγοντας τις καθημερινές μετακινήσεις. Αρκεί στο τέλος της ημέρας να στέλνουμε ηλεκτρονικά τη δουλειά μας στον εργοδότη μας.**

### **Ηλεκτρονικό εμπόριο (e-commerce)**

**Είναι οι εμπορικές συναλλαγές μέσω υπολογιστή. Έχοντας πρόσβαση στο Διαδίκτυο μπορούμε:**

- να περιηγηθούμε σε διάφορα «εικονικά μαγαζιά» και να κάνουμε αγορές**
- να συγκρίνουμε διάφορα προϊόντα (να ακούσουμε CD, να διαβάσουμε περιλήψεις βιβλίων, να δούμε σκηνές από ταινίες)**
- να επικοινωνήσουμε με άλλους καταναλωτές**

## Ηλεκτρονική Διακυβέρνηση (e-Government)

Είναι η επικοινωνία και συναλλαγή του πολίτη με Δημόσιες Υπηρεσίες και Οργανισμούς μέσω Διαδικτύου. Μπορούμε από το σπίτι μας:

- να ζητήσουμε κάποιο έγγραφο (το πιστοποιητικό γέννησής μας ή το απολυτήριό μας),
- να καταθέσουμε κάποια αποδεικτικά έγγραφα,
- να πληρώσουμε τους λογαριασμούς μας,
- να υποβάλουμε τη φορολογική μας δήλωση,
- να καταθέσουμε τη φορολογική μας δήλωση ή τη δήλωση του Φ.Π.Α.,
- να έχουμε πρόσβαση σε χρήσιμες πληροφορίες (ώρες λειτουργίας της Δημόσιας Βιβλιοθήκης, τηλέφωνα και προγράμματα σε εξέλιξη του

**γραφείου Περιβαλλοντικής Εκπαίδευσης, απαραίτητα δικαιολογητικά για την εγγραφή μας στο Δημοτικό Ωδείο ή στο Κολυμβητήριο).**

### **Τηλε-Ιατρική**

**Είναι η δυνατότητα παρακολούθησης, διάγνωσης και παροχής ιατρικών συμβουλών μέσω Διαδικτυου. Με την επίσκεψη μας σε κάποιο μικρό ιατρικό κέντρο της περιοχής, που διαθέτει υπολογιστή με βιντεοκάμερα και άλλες εξειδικευμένες συσκευές εισόδου, μπορούμε να συνδεθούμε με κάποιο μεγάλο νοσοκομείο και σύντομα να έχουμε διάγνωση από εξειδικευμένο προσωπικό. Ταυτόχρονα από το σπίτι μας μπορούμε να έχουμε πρόσβαση σε πληροφορίες σχετικές με την πρόληψη ασθενειών και την καθημερινή μας υγιεινή.**

## 15.3 Επιπτώσεις των υπολογιστών στη σύγχρονη Κοινωνία

Παρά τη σημαντική βοήθεια που μας προσφέρουν οι υπολογιστές, η ένταξη τους στη ζωή μας συνοδεύεται και από αρνητικές επιπτώσεις. Είναι σημαντικό να γνωρίζουμε τις επιπτώσεις αυτές και να χρησιμοποιούμε τον υπολογιστή ενισχύοντας παράλληλα την κριτική μας ικανότητα. Μερικά από τα σημαντικά προβλήματα που μπορεί να προκαλέσει η γρήγορη εξέλιξη της τεχνολογίας και η υπέρμετρη χρήση του υπολογιστή είναι:

- Το παράδοξο της αποξένωσης. Ενώ το Διαδίκτυο είναι ένα εύχρηστο μέσο επικοινωνίας, πολλοί άνθρωποι νοιώθουν αποξενωμένοι και μόνοι. Η ψηφιακή επικοινωνία είναι σημαντική, αλλά δεν μπορεί



να αντικαταστήσει τη φυσική επικοινωνία μεταξύ των ανθρώπων. Πολλά παιχνίδια στον υπολογιστή αλλά και στο Διαδίκτυο μας απορροφούν, επιφέροντας την αδιαφορία για άλλες κοινωνικές μας δραστηριότητες. Ένα ηλεκτρονικό παιχνίδι, όσο και να μας συναρπάζει, δεν μπορεί στην πραγματικότητα να αντικαταστήσει τη συναναστροφή με τους φίλους μας, για να συζητήσουμε, να παίξουμε βόλει ή να κολυμπήσουμε το καλοκαίρι.

- Μείωση Ελεύθερου Χρόνου.

Επειδή καθημερινά διαθέτουμε αρκετό χρόνο για την ενασχόληση με τον υπολογιστή στο σπίτι, μειώνουμε τον ελεύθερο χρόνο που θα διαθέταμε, για να διαβάσουμε ένα βιβλίο, να αθληθούμε, να τραγουδήσουμε ή να μάθουμε ένα μουσικό όργανο.

• Προβλήματα Υγείας από την πολύωρη χρήση του Υπολογιστή. Σύμφωνα με επιστημονικές μελέτες έχει αποδειχθεί ότι η πολύωρη χρήση του υπολογιστή μπορεί να έχει επίπτωση στην υγεία μας, προκαλώντας σωματικές αλλά και ψυχικές βλάβες.



• Άσκοπο «Κυνήγι του Χρόνου». Οι γρήγορες ταχύτητες επεξεργασίας και η μεγάλη εξέλιξη της τεχνολογίας μάς κάνει ανυπόμονους, δίνοντάς μας την αίσθηση ότι όλα πρέπει να γίνονται γρήγορα. Αγωνιούμε τότε θα κυκλοφορήσει το καινούργιο μοντέλο υπολογιστή, που θα «φορτώνει» πιο γρήγορα τα παιχνίδια μας, θεωρώντας ως χαμένο χρόνο την παραμικρή καθυ-

στέρηση. Δεν πρέπει να ξεχνάμε ότι χρειάστηκαν εκατομμύρια χρόνια, για να δημιουργηθεί ο κόσμος γύρω μας και για να εξελιχθούμε. Τα πάντα στη φύση κινούνται με τους δικούς τους ρυθμούς, ενώ εμείς κυνηγάμε επίμονα το χρόνο.

- Ψηφιακό Χάσμα (Digital Divide).

Φανταστείτε ότι ανήκετε σε μία ομάδα μαθητών που δεν μπορούν να έχουν πρόσβαση στα μελλοντικά ηλεκτρονικά βιβλία του σχολείου σας σε αντίθεση με άλλους συμμαθητές σας. Τι πιστεύετε ότι θα συμβεί; Θα έχετε τις ίδιες ευκαιρίες μόρφωσης;

Η ελεύθερη

διακίνηση ιδεών

μέσω Διαδικτύου και η ελεύθερη

πρόσβαση σε πληροφορίες οδηγεί σε μια κοινωνία Δημοκρατίας.



**Ωστόσο, αν υπάρχουν ομάδες πολιτών χωρίς πρόσβαση στις Νέες Τεχνολογίες, θα έχουμε το αντίθετο αποτέλεσμα.**

**• Παραβίαση Προσωπικών Δεδομένων. Πώς θα σας φαινόταν, αν κάποιος σας έλεγε με κάθε λεπτομέρεια τι κάνατε στη διάρκεια του τελευταίου μήνα; Καθημερινά μέσα από τις δραστηριότητες μας συσσωρεύονται προσωπικές μας πληροφορίες σε διάφορους υπολογιστές. Για παράδειγμα, στον υπολογιστή του σχολείου μας υπάρχουν οι βαθμοί μας και κάποια προσωπικά μας στοιχεία (όνομα, διεύθυνση κατοικία κ.λπ.), στον υπολογιστή του Δημαρχείου της πόλης μας υπάρχουν στοιχεία για την οικογενειακή μας κατάσταση, ενώ στον υπολογιστή μιας τηλεφω-**

νικής εταιρείας υπάρχει η λίστα με τα τηλέφωνα που κάναμε. Οι πληροφορίες αυτές από μόνες τους ίσως να μην έχουν ενδιαφέρον για κανέναν. Αν συνδυαστούν όμως όλες μαζί, αποκτούν διαφορετική αξία. Η κατοχή της πληροφορίας από τους λίγους μπορεί να είναι επικίνδυνη για τη Δημοκρατία. Η πρόσβαση σε απόρρητες προσωπικές πληροφορίες (π.χ. ιατρικό ιστορικό), που θέλουμε να κρατήσουμε μόνο για τον εαυτό μας, απαγορεύεται και οι παραβάτες τιμωρούνται.

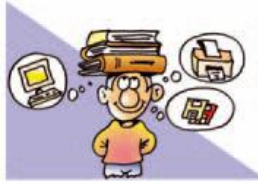
- Υπερπληροφόρηση. Πλήθος πληροφοριών διακινούνται μέσω Διαδικτύου. Πολλές φορές είναι δύσκολο να βρούμε την πληροφορία που χρειαζόμαστε ανάμεσα σε εκατομμύρια άλλες

πληροφορίες. Τα πράγματα γίνονται ακόμη πιο δύσκολα, αν σκεφτούμε ότι πολλές από τις διαθέσιμες πληροφορίες δεν είναι αξιόπιστες.



## ΕΡΩΤΗΣΕΙΣ

- 1.** Δώστε δυο παραδείγματα χρήσης του υπολογιστή στην καθημερινή μας ζωή.
- 2.** Γιατί λέμε ότι ο υπολογιστής είναι ένα νέο μέσο επικοινωνίας;
- 3.** Μπορείτε να αναφέρετε τρεις δραστηριότητες της καθημερινής μας ζωής που μπορούν να γίνουν από απόσταση;
- 4.** Ποιες αρνητικές επιπτώσεις μπορεί να έχει η χρήση των υπολογιστών στη ζωή μας;



## ΑΝΑΚΕΦΑΛΑΙΩΣΗ

**Ο υπολογιστής έχει διεισδύσει στην καθημερινή μας ζωή. Μας βοηθά να πραγματοποιήσουμε τις καθημερινές μας δραστηριότητες πιο εύκολα και άνετα. Είναι ένα εργαλείο απαραίτητο για αρκετές εργασίες. Η χρησιμότητα του εκτείνεται από το σπίτι και το σχολείο μέχρι τις επιχειρήσεις, τους οργανισμούς και τα ερευνητικά κέντρα.**

**Στις μέρες μας ζούμε μία νέα τεχνολογική επανάσταση ανάλογη σε μέγεθος με τη βιομηχανική. Η νέα εποχή της Πληροφορίας και της Επικοινωνίας έχει ξεκινήσει. Το Διαδίκτυο παρομοιάζεται με «υπερλεωφόρο» (superhighway) των πληροφοριών, όπου καθημερινά διακινείται ένα πλήθος δεδομένων**

**επιτρέποντας μας την πρόσβαση σε πολλές και διαφορετικές πηγές πληροφόρησης. Πολλές δραστηριότητες μας μπορούν να πραγματοποιηθούν από το σπίτι μας χωρίς να υπάρχει το εμπόδιο της απόστασης.**

**Όλα αυτά ίσως ακούγονται ιδανικά, αλλά δεν είναι. Παραφράζοντας το «ουδέν κακόν αμιγές καλού» των αρχαίων προγόνων μας θα μπορούσαμε να πούμε ότι και καθετί καλό συνοδεύεται αναπότρεπτα από προβλήματα. Η υπερπληροφόρηση, η αποξένωση, η μείωση του ελεύθερου χρόνου, το ψηφιακό χάσμα και η παραβίαση των προσωπικών μας δεδομένων είναι μερικά από τα σύγχρονα προβλήματα που συνοδεύουν τη χρήση των υπολογιστών. Ο κόσμος αλλάζει, γι' αυτό και η ανθρωπιστική**



παιδεία σε συνδυασμό με τη βαθιά γνώση των νέων μέσων είναι το μόνο όπλο, για να αντισταθούμε στα προβλήματα των καιρών και να εκμεταλλευτούμε τις νέες δυνατότητες που ο τεχνικός πολιτισμός μάς παρέχει.

## ΑΣΚΗΣΕΙΣ ΑΥΤΟ-ΑΞΙΟΛΟΓΗΣΗΣ



**1.** Χαρακτηρίστε τις παρακάτω προτάσεις ως σωστές ή λάθος σημειώνοντας στα αντίστοιχα κελιά **Σ** ή **Λ**. Στην περίπτωση που πιστεύετε ότι είναι λανθασμένες σκεφτείτε ποια θα μπορούσε να είναι η αντίστοιχη σωστή.

	Προτάσεις Σωστού - Λάθους	Σ ή Λ
1	Οι υπολογιστές υποστηρίζουν τις καθημερινές μας συναλλαγές.	

<b>2</b>	<b>Σε πολλές συσκευές, με τις οποίες ερχόμαστε σε επαφή καθημερινά, κρύβονται υπολογιστές.</b>	
<b>3</b>	<b>Μία Τράπεζα μπορεί να λειτουργήσει γρήγορα και αποτελεσματικά και χωρίς ηλεκτρονικούς υπολογιστές.</b>	
<b>4</b>	<b>Το Διαδίκτυο σε αντίθεση με την τηλεόραση μας δίνει το δικαίωμα της επιλογής των πηγών πληροφόρησης.</b>	
<b>5</b>	<b>Με τη βοήθεια του Διαδικτύου μπορούμε να παρακολουθήσουμε μαθήματα από το σπίτι μας.</b>	

6	<b>Με την βοήθεια του Διαδικτύου όλοι οι επαγγελματίες μπορούν να εργάζονται από το σπίτι τους.</b>	
7	<b>Όλοι οι άνθρωποι, ανεξάρτητα από την ηλικία, το χρώμα, το φύλο, την οικονομική κατάσταση έχουν πρόσβαση σε υπολογιστές.</b>	



## ΔΡΑΣΤΗΡΙΟΤΗΤΕΣ

### Κεφάλαιο 15: Χρήσεις του υπολογιστή στην καθημερινή ζωή

**1.** Εκτός από το παραδοσιακό Πανεπιστήμιο τα τελευταία χρόνια λειτουργεί το Ελληνικό Ανοικτό Πανεπιστήμιο (Ε.Α.Π.), που παρέχει σπουδές από απόσταση.

Επισκεφτείτε το δικτυακό τόπο ([www.eap.gr](http://www.eap.gr)) του Ε.Α.Π. Πιο συγκεκριμένα βρείτε:

- Πώς μπορεί κανείς να σπουδάσει σ' αυτό;
- Ποια αντικείμενα σπουδών υπάρχουν στο Ε.Α.Π.;

**2.** Μπορείτε να χρησιμοποιείτε το Ηλεκτρονικό Ταχυδρομείο, για να επικοινωνείτε με τους καθηγητές σας. Ρωτήστε την ηλεκτρονική

διεύθυνση αλληλογραφίας του καθηγητή Πληροφορικής. Στείλτε του ένα μήνυμα με τις απαντήσεις των ερωτήσεων αυτοαξιολόγησης του Κεφαλαίου.

**3.** Επισκεφτείτε το δικτυακό τόπο [www.e-yliko.gr](http://www.e-yliko.gr) και επιλέξτε το «Υποστηρικτικό Υλικό». Βρείτε επιπρόσθετο υλικό που θα σας βοηθήσει στα μαθήματα σας.

**4.** Επισκεφτείτε το δικτυακό τόπο [www.medlook.net/kids](http://www.medlook.net/kids) και επιλέξτε ένα θέμα για την καθημερινή υγιεινή που σας ενδιαφέρει.

**5.** Επισκεφτείτε το δικτυακό τόπο [www.dpa.gr/faq.htm](http://www.dpa.gr/faq.htm) και ενημερωθείτε για την προστασία των προσωπικών μας δεδομένων. Μπορείτε να απαντήσετε στην ερώτηση τι είναι τα «ευαίσθητα προσωπικά δεδομένα»;



## ΘΕΜΑΤΑ ΓΙΑ ΣΥΖΗΤΗΣΗ

**1. Η σύγκριση ανθρώπου - υπολογιστή πάντα θα ενδιαφέρει τους επιστήμονες. Ο υπολογιστής θα εκτελεί όλο και περισσότερες ενέργειες, που ως τώρα εκτελούσε μόνον ο άνθρωπος. Όμως είναι αμφίβολο, αν θα κατασκευαστεί υπολογιστής που θα φαντάζεται, θα ονειρεύεται, θα απολαμβάνει ένα ζωγραφικό πίνακα, θα ξεκαρδίζεται στα γέλια με ένα ανέκδοτο ή θα δακρύζει με μια φωτογραφία. Αν ο σκοπός του ανθρώπου είναι να επεξεργάζεται δεδομένα και να παράγει πληροφορίες, τότε ο υπολογιστής θα τον αντικαταστήσει σε μεγάλο βαθμό. Ένας υπολογιστής, όμως, ποτέ δεν θα αποκτήσει ψυχή, ό,τι και να σημαίνει αυτή η λέξη για τον καθένα μας.»**

**Με αφορμή το παραπάνω κείμενο ανοίξτε συζήτηση στην τάξη, για το αν θα μπορούσατε να έχετε φίλο έναν υπολογιστή.**

**2. Καταγράψτε σε ένα χαρτί διάφορες καθημερινές σας δραστηριότητες στις οποίες συναντάτε υπολογιστές. Σκεφτείτε ότι αρκετές φορές οι υπολογιστές μπορεί να μη βρίσκονται σε φανερή θέση ή να έχουν άλλη μορφή από τη συνηθισμένη. Φτιάξτε στον πίνακα του εργαστηρίου Πληροφορικής του σχολείου σας έναν κατάλογο με τα ευρήματά σας.**





## **ΠΕΡΙΕΧΟΜΕΝΑ 4ου ΤΟΜΟΥ**

**Κεφάλαιο 14:**  
**Ηλεκτρονικό Ταχυδρομείο.....7**

**ΕΝΟΤΗΤΑ 5:**  
**Ο ΥΠΟΛΟΓΙΣΤΗΣ**  
**ΣΤΗΝ ΚΑΘΗΜΕΡΙΝΗ ΜΑΣ ΖΩΗ.....49**

**Κεφάλαιο 15:**  
**Χρήσεις του υπολογιστή**  
**στην Καθημερινή Ζωή .....50**

**Με απόφαση της Ελληνικής Κυβέρνησης τα διδακτικά βιβλία του Δημοτικού, του Γυμνασίου και του Λυκείου τυπώνονται από τον Οργανισμό Εκδόσεως Διδακτικών Βιβλίων και διανέμονται δωρεάν στα Δημόσια Σχολεία. Τα βιβλία μπορεί να διατίθενται προς πώληση, όταν φέρουν βιβλιόσημο προς απόδειξη της γνησιότητάς τους. Κάθε αντίτυπο που διατίθεται προς πώληση και δε φέρει βιβλιόσημο, θεωρείται κλεψίτυπο και ο παραβάτης διώκεται σύμφωνα με τις διατάξεις του άρθρου 7, του Νόμου 1129 της 15/21 Μαρτίου 1946 (ΦΕΚ 1946, 108, Α΄).**



***Απαγορεύεται η αναπαραγωγή  
οποιοδήποτε τμήματος αυτού του  
βιβλίου, που καλύπτεται από δικαιώματα  
(copyright), ή η χρήση του σε  
οποιαδήποτε μορφή, χωρίς τη γραπτή  
άδεια του Παιδαγωγικού Ινστιτούτου.***





